

neration. De har ofret al deres fritid og energi på dette område og uselvsk arbejdet med at organisere, træne eller arrangere idrætslige dyster til gavn og glæde for den udøvende del af ungdommen.

Disse mange unavngivne mænd og kvinder har ved deres indsats givet byen et bevis for den taknemmelighed, hvormed de modtog disse idrætsparker, og enhver aktiv idrætsudøver ser med glæde hen til nye fremskridt på idrættens område i den gamle hovedstad.

Københavnske idrætsperspektiver.

Det var derfor med hele idrætsbevægelsen bag sig, at forhenværende overborgmester Sigv. Munk gik ind for store nye planer om udvidelser af idrætsanlæggene, og idrætsfolkene håber, at disse planer må blive en realitet.

De gamle fællede omkring byen giver stadig udvidelsesmuligheder til de ihærdige idrætsfolk.

Byplan.

DK 711

Kommunalbestyrelsen har ved bekendtgørelse af 15/3 1962 i medfør af bestemmelserne i § 7, stk. 3, i lov nr. 181 af 29. april 1938 om byplaner vedtaget nedennævnte tilføjelse til stk. 3 i den under 2. januar 1960 bekendtgjorte byplan for et område i Øster kvarter, begrænset af Nyhavn, Havnegade, Herluf Trolles Gade og Holbergsgade:

„Husdybden må ikke overskride 12 m. Bygningshøjden må ikke overstige 15 m, og bygninger må ikke opføres med mere end 5 etager samt kælder.

De af byplanen omfattede ejendomme er matr. nr. ne 345, 352, 353, 377, 378, 382, 383, 384, 391 og 393 Øster kvarter.

Opmærksomheden henledes på, at ifølge § 8 i byplanloven må indtil videre ingen del af det omhandlede område bebygges eller på anden måde anvendes i strid med byplanen uden samtykke fra Københavns magistrat. Overtrædelse af byplanlovens bestemmelser behandles ifølge § 25 i byplanloven som politisager.

Bindingsværksbygninger.

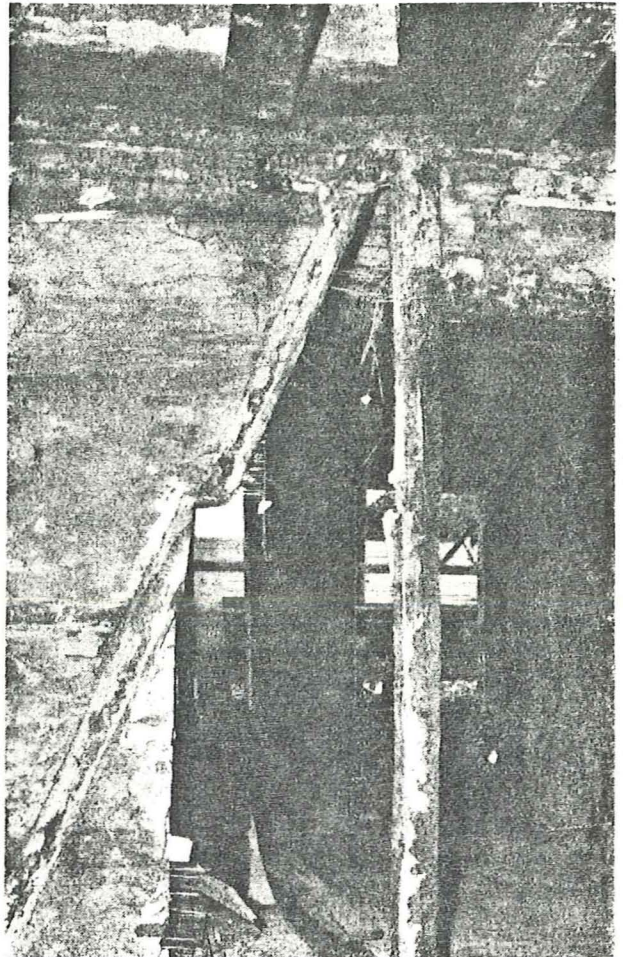
Bygningsvedtægtens § 1.

Bygningsvedtægtens § 33.

DK 694.1

Det er mange år siden, at det i København var almindeligt og tilladeligt at udføre større huse af

bindingsværk, men der findes stadig et stort antal bygninger med denne konstruktion, måske ikke som ydervægge, men mange 5-etages huse har både hoved- og tværskillerum af udmuret bindingsværk.



Disse bindingsværkskonstruktioner kan ikke behandles på samme måde som murede konstruktioner, og ved ombygninger tager man ikke altid tilstrækkeligt hensyn til disse forhold.

Manglende kendskab kan foranledige ødelæggelser af bygningens konstruktioner — ødelæggelser som altid på et senere tidspunkt vil komme for dagen.

Ved det her viste eksempel har man i sin tid ved anbringelsen af en ny dør gennembrudt hovedskillerummet og næsten gennemskåret skrånstiveren i bindingsværksmuren. De uheldige følger har været en overbelastning og påfølgende sætninger og flækning af remmen i det overliggende bjælkelag.

Disse alvorlige sætninger i den overliggende del af bygningen har for stedse forringet bygningens værdi.

L. O.